

Note legali, avvertenze, guida all'uso e FAQ dell'applicazione per l'estrazione dati dalle stazioni gestite dal Servizio IdroMeteoClima di Arpae denominata Dext3r

Dext3r è l'applicazione per l'estrazione in autonomia e completamente gratuita dei dati meteo registrati dalla [rete di rilevamento regionale RIRER](#) gestita da Arpae-Simc.

È raggiungibile all'indirizzo <https://simc.arpae.it/dext3r/> e l'uso è intuitivo. Si consiglia di prendere visione delle note legali e delle avvertenze.

Dext3r sostituisce il precedente sistema Dexter.

Assicurarsi di fare sempre riferimento all'ultima versione della presente guida, che è disponibile in formato [html](#) o [pdf](#).

Note legali

Il servizio è fornito a titolo gratuito a chiunque.

L'utilizzo dei dati estratti è responsabilità dell'utente stesso.

I dati hanno funzione informativa e Arpae declina ogni responsabilità per l'uso improprio di tali dati.

Arpae non registra né profila gli utenti. Viene richiesto un indirizzo email al solo fine del recapito dei dati estratti, ma il dato non viene in alcun altro modo trattato da Arpae se non per fini interni (es: statistiche, o per controlli attivati da segnalazioni degli utenti).

L'utilizzo dell'applicazione implica una presa visione e accettazione della presente guida e relative note e avvertenze.

Avvertenze

L'applicazione Dexter e la presente guida sono da considerarsi in versione beta, essendo lo sviluppo dell'applicazione work in progress. In particolare la presente guida potrebbe non rispecchiare fedelmente l'implementazione più recente dell'applicazione. Invitiamo l'utenza a segnalare eventuali inesattezze all'indirizzo dext3r@arpae.it, così come qualsiasi altra segnalazione o richiesta l'utente intenda effettuare.

In caso di segnalazioni riguardanti una richiesta già evasa si invita l'utente ad indicare il codice identificativo assegnato alla richiesta.

Il codice è ha una struttura del tipo #2fc29222-7738-44cc-ae25-57c95a68b494

Per l'estrazione dei dati tramite l'interfaccia dell'applicazione è sufficiente utilizzare un browser *recente*. È possibile l'utilizzo dell'interfaccia anche da dispositivi mobili, ma si consiglia di preferire la versione desktop. Se si riscontrano difficoltà si consiglia di provare

con un altro browser (chrome, firefox, ..., nelle versioni più recenti), sia per desktop che per mobile.

I dati estratti con Dext3r non hanno valore ufficiale e sono soggetti a variazioni dovute a controlli e verifiche (generalmente effettuate nei giorni immediatamente seguenti alle misure). In particolare i dati giornalieri possono cambiare o venire invalidati, i dati orari venire invalidati, a seguito di controlli eseguiti in tempo differito.

Si fa presente che l'anagrafica delle stazioni può presentare delle inesattezze. Chi le riscontrasse è gentilmente pregato di segnalare a dext3r@arpae.it.

Attualmente i dati scaricabili rispondono a questi criteri di presenza nell'archivio:

- dal 1.1.1961 temperature minime e massime giornaliere, precipitazioni giornaliere da stazioni meccaniche;
- dal 1.1.2001 temperature orarie, precipitazioni orarie da stazioni automatiche;
- dal 1.1.2006 dati orari di tutte le altre grandezze registrate dalle stazioni automatiche.

Tutti i dati, orari e giornalieri, sono forniti in formato [UTC](#), questo significa che la differenza con l'ora locale italiana è di un'ora quando è in vigore l'ora solare (periodo invernale), di 2 ore quando è in vigore l'ora legale (periodo estivo). Aggiungere all'ora UTC 1 o 2 ore per uniformarsi all'ora locale italiana che è così normata: l'inizio dell'ora legale è alle ore 2:00 del mattino dell'ultima domenica di marzo e il termine alle 3:00 del mattino dell'ultima domenica di ottobre ([wikipedia](#)).

Verranno restituiti solo i dati presenti nei nostri archivi. In caso di dato mancante o invalidato questo non sarà presente nei dati estratti.

La possibilità di estrazione per una terna di periodo temporale/variabili/stazioni non assicura la presenza di dati, sia perché, in caso di combinazioni complesse (es: sono state selezionate più di una variabile e più di una stazione) non è assicurato che una stazione misuri tutte le variabili selezionate (ne ha misurata almeno una, nel periodo selezionato), sia perché la stazione potrebbe essere risultata in manutenzione (all'interno del periodo di attività del sensore della stazione) e/o avere subito una invalidazione dei dati.

Ci sono un paio di limitazioni per le estrazioni, necessarie per mantenere il servizio efficiente e responsivo, ovvero 1) di 25000 valori per singola estrazione (nel caso è necessario procedere con successive estrazioni, riducendo il periodo temporale, o il numero di variabili da estrarre, o il numero di stazioni, sta all'utente valutare la situazione). Il sistema si limita a *stimare* il numero potenziale di valori che si vanno ad estrarre e ne informa l'utente.

Un'altra limitazione 2) riguarda il numero estrazioni consecutive: un singolo [indirizzo IP](#) non può effettuare più di 5 estrazioni in un minuto.

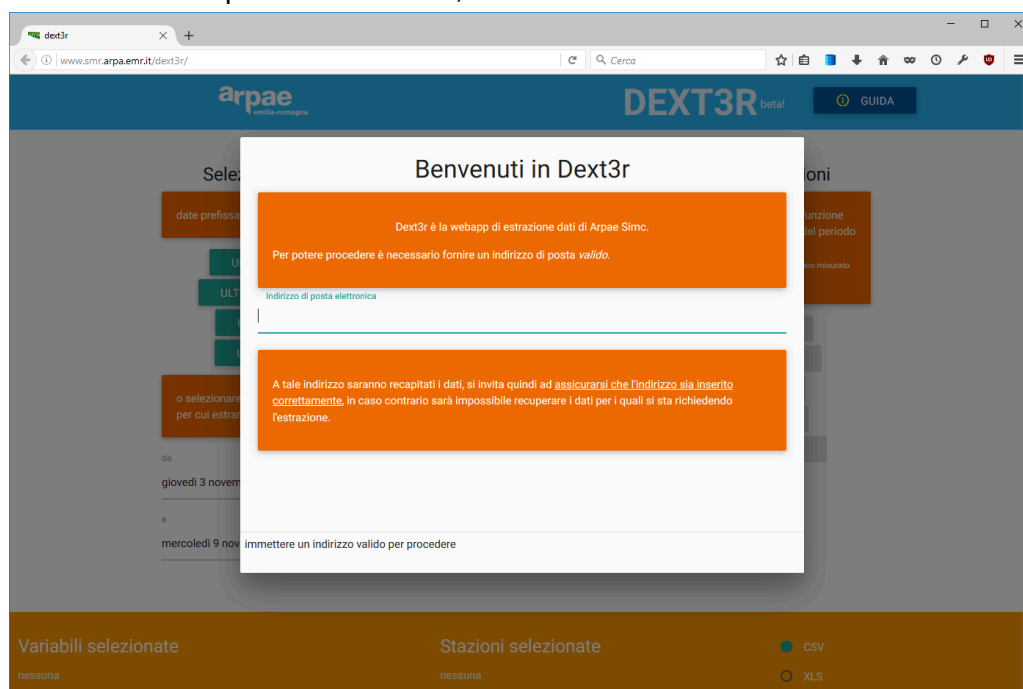
Per richieste più estese si suggerisce di utilizzare il servizio Open Data di Arpae all'indirizzo <http://dati.arpae.it>

Guida all'uso

L'interfaccia di Dext3r dovrebbe risultare intuitiva e di facile utilizzo, ma non essendo possibile prevedere il comportamento dell'applicazione in qualsiasi situazione (browser/sistema operativo/dispositivo) viene di seguito illustrato brevemente l'utilizzo.

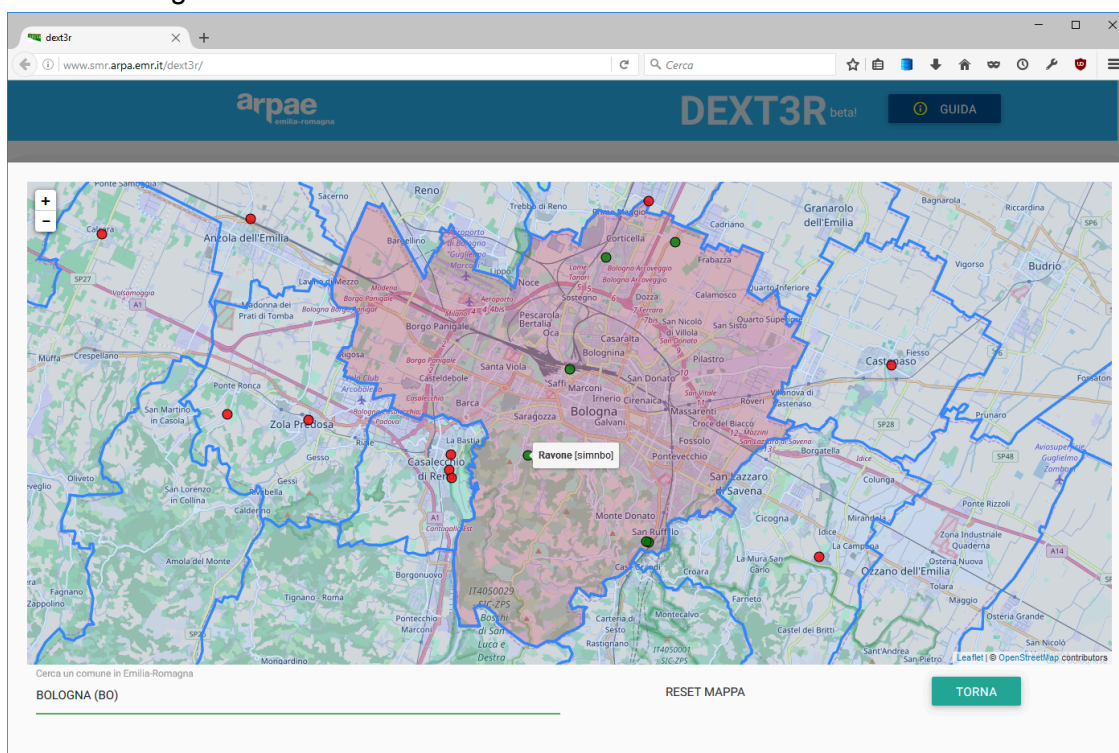
Si ricorda che i vari browser potrebbero comportarsi in maniera differente. Ciò non implica necessariamente impossibilità di estrazione dei dati, ma piuttosto differenze grandi o piccole nel comportamento dell'interfaccia. Nel caso, si consiglia di provare con un browser differente.

1. Collegarsi all'indirizzo <https://simc.arpae.it/dext3r/>
 - a. nel caso sia il primo accesso immettere l'indirizzo di posta al quale si desidera far recapitare l'estrazione;



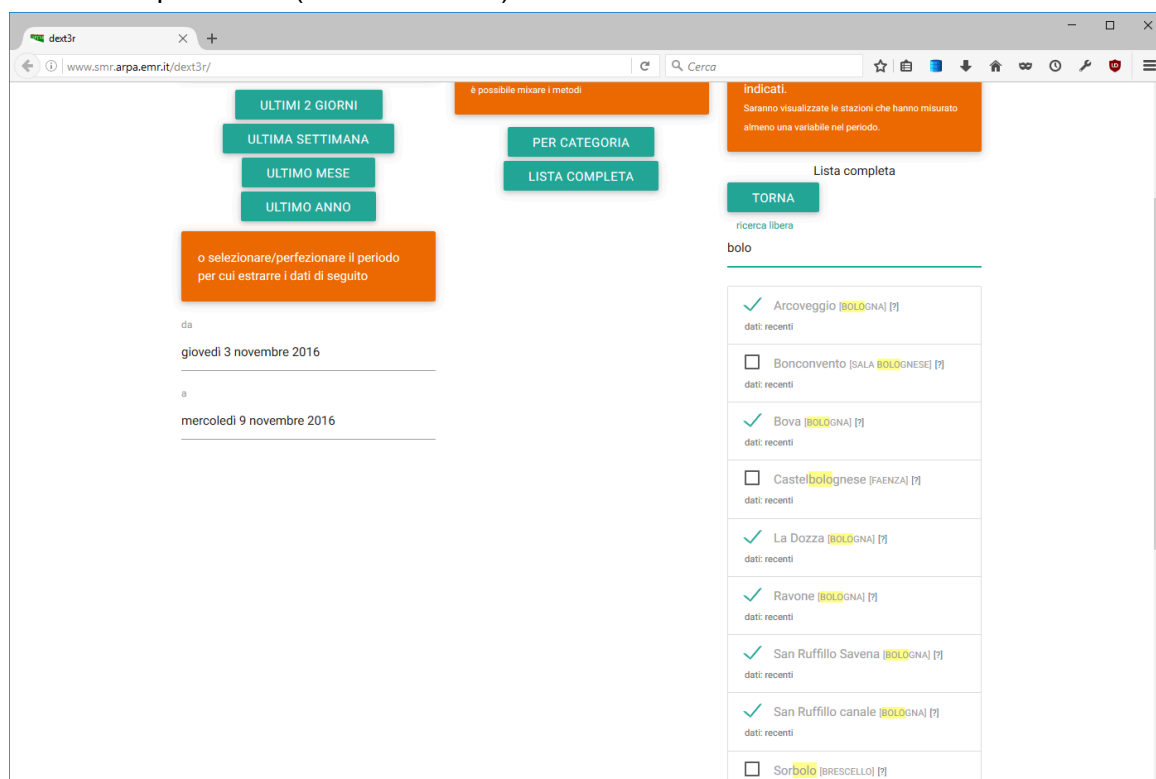
- b. dal secondo utilizzo (con il medesimo browser) in poi il campo email viene riproposto con un valore identico al precedente accesso: nel caso modificarlo o confermarlo, cliccando poi su "procedi";
 - c. nota: in alcuni momenti può accadere di dovere attendere qualche istante prima che appaia il pulsante "procedi", questo avviene perché l'applicazione rielabora periodicamente le informazioni sulle variabili e sulle stazioni;
 - d. nb: è indispensabile assicurarsi che l'indirizzo sia corretto, pena l'impossibilità di ricevere i dati;
2. Il *normale* flusso di inserimento delle informazioni per procedere alla richiesta prevede di selezionare: 1) un periodo temporale, specificandone gli estremi; 2) una o più variabili; 3) una o più stazioni.
 - a. Come periodo temporale viene proposta la settimana precedente al giorno in cui si effettua l'estrazione, modificarlo secondo necessità;

- b. la selezione delle stazioni viene abilitata solo una volta che è stata selezionata almeno una variabile;
 - c. nb: le stazioni sono presentate in funzione del periodo temporale e delle variabili selezionate, ovvero saranno presentate solo le stazioni che *possono presentare* dati per le variabili selezionate nel periodo specificato
3. Se dopo avere selezionato le stazioni si rende necessario variare il periodo di estrazione o le variabili da estrarre, in virtù di quanto specificato al punto 2c, è consigliabile rivalutare le stazioni disponibili che potrebbero essere variate in funzione dei cambiamenti.
 4. Ci sono varie modalità di selezione delle stazioni (questo è vero anche per le variabili, ma in misura minore). In particolare si segnala la possibilità di **selezionare le stazioni su mappa** con possibilità di ricerca del comune in regione Emilia-Romagna.

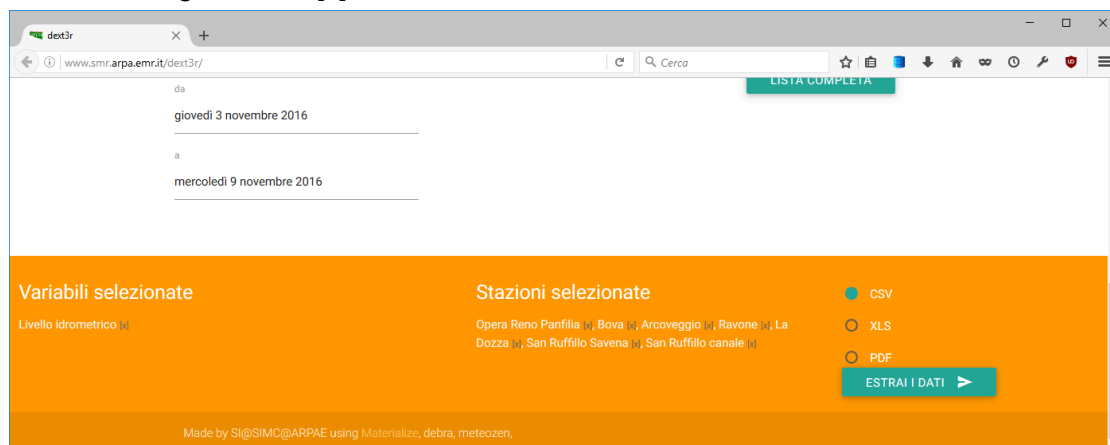


Cliccare sul cerchio per selezionare la stazione di interesse (quelle colorate di verde risulteranno selezionate).

5. La selezione per lista completa consente di ricercare per nome della stazione, comune e tipo di dato (*recenti* o *storic*)



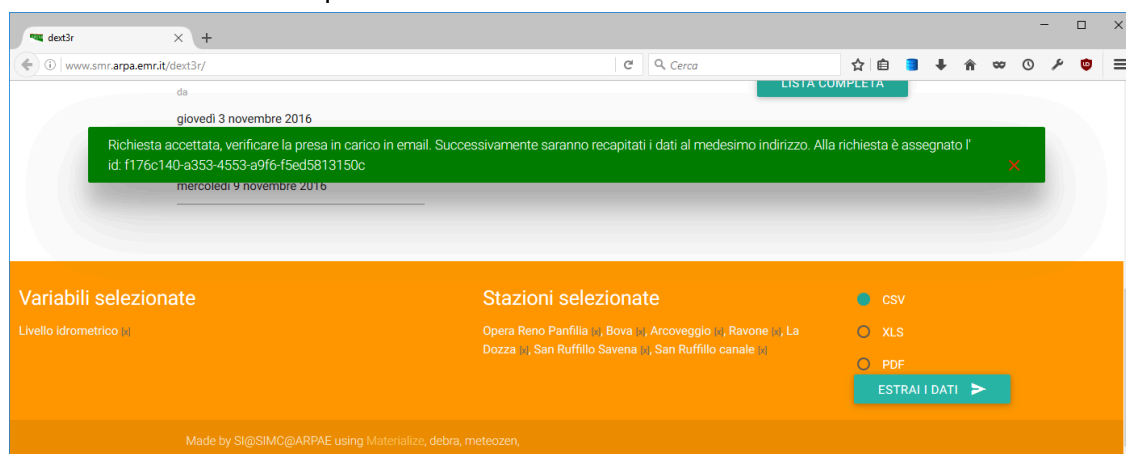
6. Un riepilogo delle selezioni di variabile e stazioni si ottiene nella parte in basso a sfondo arancione, dal quale è possibile eventualmente eliminare variabili o le stazioni selezionate agendo su "[X]".



le date rimangono specificate nei relativi campi di selezione.

7. È possibile quindi specificare il formato nel quale si desidera ottenere i dati tra csv, xls o pdf

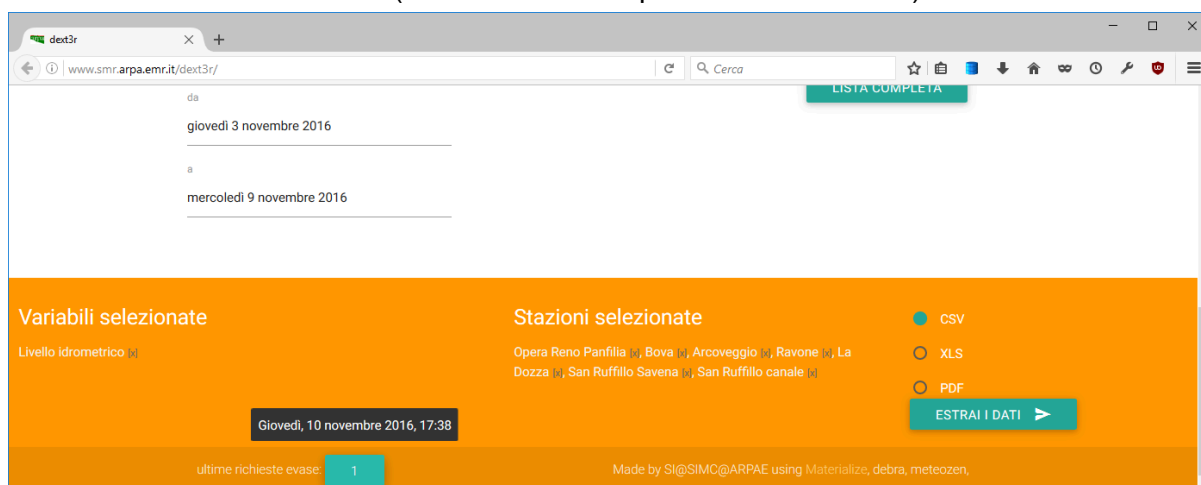
8. Si può procedere con l'estrazione, se non si ottengono messaggi di errore si otterrà una schermata simile a questa:



che ci informa dell'id assegnato alla richiesta.

9. Un riscontro immediato si otterrà via posta elettronica, e *di norma* entro pochi minuti verranno recapitati i dati estratti al medesimo indirizzo.

L'interfaccia ricorderà l'estrazione (effettuata sullo stesso browser), e ai successivi accessi sarà possibile richiamare una delle ultime estrazioni effettuate per modificarla al fine di effettuare una richiesta simile (es: variazione del periodo di estrazione).



Per qualsiasi chiarimento, segnalazioni o altro contattare dext3r@arpae.it segnalando, se si è ricevuta la mail di presa in carico della richiesta, l'id del task fornito nell'oggetto dell'email.

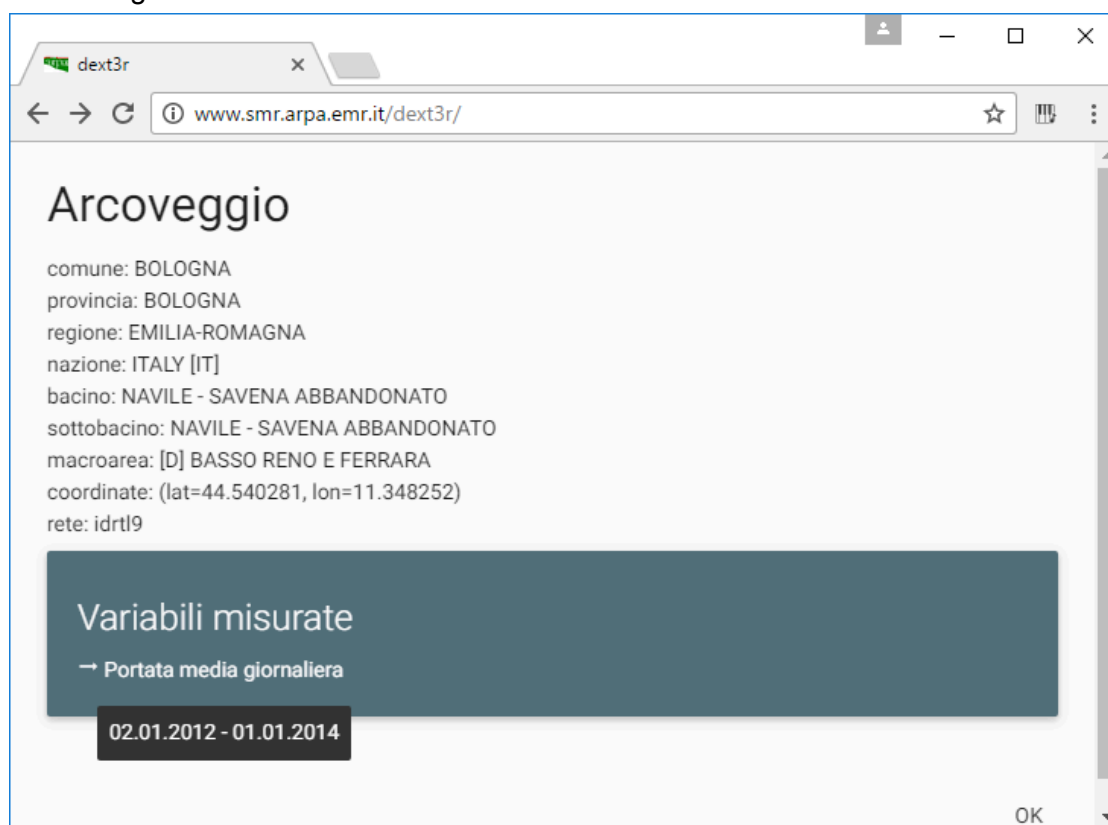
FAQ

- D: Ho estratto la precipitazione, la cui unità di misura è segnalata “KG/M**2”, a cosa corrisponde?**

R: l'unità di misura indicata per la precipitazione sul file estratto con Dext3r è quella Internazionale (Kg/m**2) che è equivalente a quella usualmente utilizzata, cioè 'mm'. Nel caso si sia estratta la variabile 'precipitazione nell'ora' i valori che compaiono sono i mm caduti nell'ora ; se si tratta della variabile precipitazione giornaliera si ottengono i mm cumulati nelle 24 ore.

- D: Ho selezionato la variabile X, ma l'interfaccia non mi propone nessuna stazione/la stazione che cerco, perché?**

R: probabilmente non vi sono stazioni che hanno misurato la variabile X nel periodo selezionato (stesso dicasi per la singola stazione che si cerca). Provare ad ampliare il periodo, quindi dalla lista stazioni visualizzare l'anagrafica cliccando su “[?]”: scorrendo il cursore del mouse sulle variabili misurate appare il periodo di misura, come in figura



in caso di dubbi contattare dext3r@arpae.it segnalando, se si è ricevuta la mail di presa in carico della richiesta, l'id del task fornito nell'oggetto dell'email.

- D: ho bisogno del dato X per la località Y, ma non ci sono stazioni, come posso fare?**

R: Purtroppo non si ha disponibilità di stazioni in tutte le località della regione, spesso è ritenuto accettabile il dato della stazione più vicina alla località di interesse.